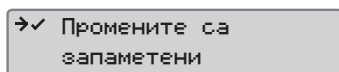
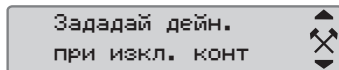
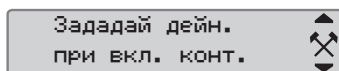
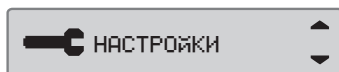


## Дейност по подразбиране с включен/изключен контактен ключ

Тази настройка дава възможност да се зададе предварително автоматична промяна на дейност, както за водача, така и за помощник-водача при включен или изключен контактен ключ (направете справка със съответната инстанция за националните нормативни разпоредби).

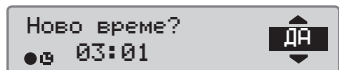
1. Натиснете бутона за потвърждение. Изберете и потвърдете **НАСТРОЙКИ**.
2. Изберете и потвърдете **Параметри**.
3. Изберете и потвърдете **Зададай дейн. при вкл. конт. или Зададай дейн. при изкл. конт.**
4. Изберете и потвърдете предпочитаната дейност; *Без промяна, Почивка, На разположение или Работа*.
5. Показва се следното.
6. Натиснете бутона за отмяна три пъти за връщане към стандартния екран.



## Лятно часово време

Автоматична настройка на местното часово време за лято или зима се подсказва автоматично в последната неделя на месец март и съответно, последната неделя на месец октомври.

1. Изберете **ДА** за приемане или **НЕ** за отмяна на промяната на времето.



## Кратко ръководство за превозвача Цифров тахограф SE5000



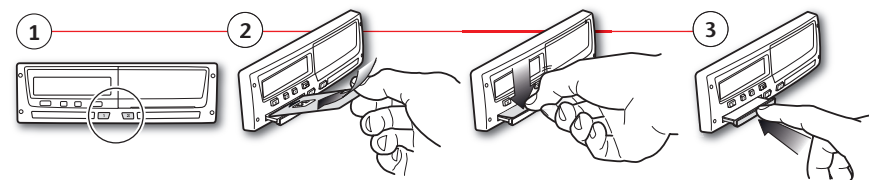
### Преглед



Забележка! Работа с картата и разглеждане в менюто е възможно само когато превозното средство не е в движение.

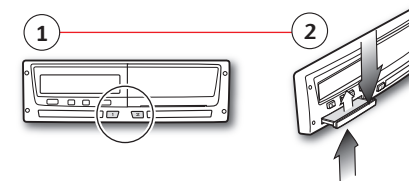
### Поставете картата (винаги възможно в стандартно меню и **ВКЛЮЧЕНО** запалване)

1. Натиснете и задръжте бутона за водач 2, докато чекмеджето се отвори.
2. Поставете картата, с чипа нагоре.
3. Затворете чекмеджето, като леко го натиснете напред.



### Изтеглете картата (не е възможно при всички менюта)

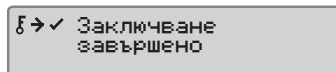
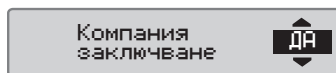
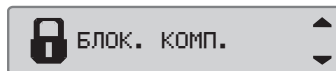
1. Натиснете и задръжте бутона за водач 2, докато чекмеджето се отвори.
2. Притиснете леко нагоре картата през отвора отдолу в чекмеджето или натиснете ръба на чекмеджето надолу до поемане на картата.



## Блокиране на превозвача

За да се предотврати достъпа на неупълномощени лица до данните на тахографа, трябва да се направи блокиране преди започване на експлоатацията на тахографа.

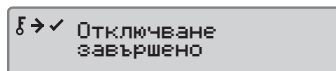
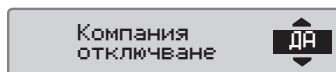
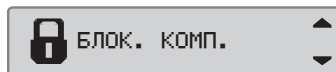
1. Поставете карта на превозвач в едно от двете чекмеджета на тахографа. Тахографът автоматично влиза в работен режим на превозвач.
2. Натиснете бутона за влизане в менюто на тахографа. Изберете и потвърдете **БЛОК. КОМП.**
3. Потвърдете с **ДА** за извършване на блокиране.
4. След потвърждение се показва следното съобщение.



## Блокиране на превозвача

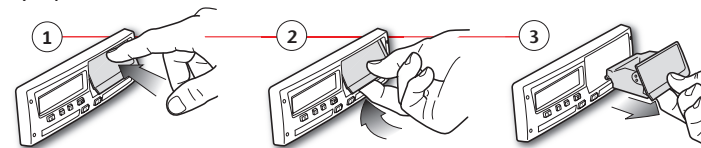
Преди прехвърляне на тахографа на друг превозвач/собственик, той трябва да се разблокира. В противен случай има риск следващите потребители да използват данните, записани за сегашния превозвач. Ако разблокирането бъде забравено, данните няма да се разблокират, докато следващия превозвач не извърши блокиране. За защита на вашите данни, винаги трябва да прехвърляте данните си преди да извършите разблокиране.

1. Поставете карта на превозвач в едно от двете чекмеджета на тахографа. Тахографът автоматично влиза в работен режим на превозвач.
2. Натиснете бутона за влизане в менюто на тахографа. Изберете и потвърдете **БЛОК. КОМП.**
3. Потвърдете с **ДА** за извършване на разблокиране.
4. След потвърждение се показва следното съобщение.

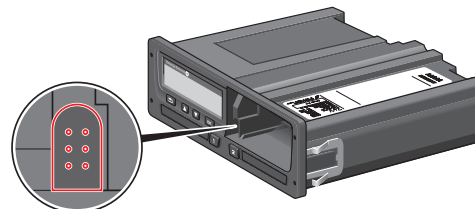


## Прехвърляне на данни от тахограф

1. Извадете касетата на печатащото устройство.



2. Прикачете оборудването за прехвърляне на данни към тахографа чрез куплунг за прехвърляне на данни с 6 букси.



3. Прехвърлете данните съгласно указанията на оборудването за прехвърляне на данни. Уверете се, че запалването е **ВКЛЮЧЕНО**, когато прехвърлянето на данни започне.
4. Ще се покаже следното съобщение, което показва, че прехвърлянето на данни от тахографа е в процес на изпълнение.
5. Когато прехвърлянето на данни завърши, ще се покаже следното съобщение.
6. Ако процесът за прехвърляне на данни е неуспешен, ще се покаже следното съобщение. Проверете връзките и оборудването за прехвърляне на данни. За по-подробна информация, вижте Ръководството за водача & превозвача (режим на превозвач).

