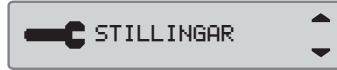


Sjálfgildi kveikjulás á/af

Þessi stilling gefur tækifæri til að forstilla sjálfvirka aðgerðarbreytingu fyrir bæði ökumann og aðstoðarökumann þegar kveikt eða slökkt er á kveikjurofanum (ráðfærðu þig við viðeigandi yfirvöld um innlendar reglur).

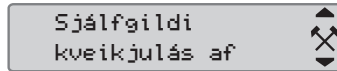
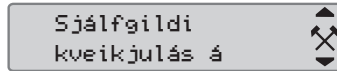
1. Ýttu á staðfestingartakkann. Veldu og staðfestu **STILLINGAR**.



2. Veldu og staðfestu **Færibreytur**.



3. Veldu og staðfestu **Sjálfgildi kveikjulás á** eða **Sjálfgildi kveikjulás af**.



4. Veldu og staðfestu þá aðgerð sem óskað er eftir; **Engin breyting**, **Hvíld**, **Tiltækt** eða **Vinna**.



5. Eftirfarandi er sýnt.

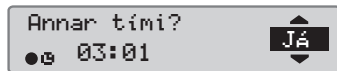


6. Ýttu á takkann til að hætta við þrisvar sinnum til að fara aftur í staðal skjámynd.

Sumartími

Sjálfvirkur stilling sumar- og vetrartíma er sjálfkrafa hleypt af stað síðasta sunnudag í mars og síðasta sunnudag í október, í þessari röð.

1. Veldu **JÁ** til að viðurkenna eða **NEI** til að hætta við tíminn breytist.



Flýtihandbók fyrir tækis

SE5000 stafrænn ökuriti



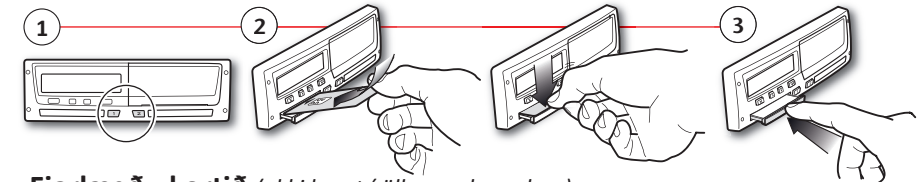
Skúffa ökumannskort Takki ökumanns Takki aðstoðarökumanns Skúffa aðstoðarökumannskorts Pappírshylki

- Hætta við, fara aftur á fyrri skjámynd
- Veldu, auðkenndu, breyttu gildum
- Staðfestu, farðu áfram í skjámyndinni

Athugið! Aðeins er hægt að fletta í valmynd og meðhöndla kort þegar ökutækid er kyrrstætt.

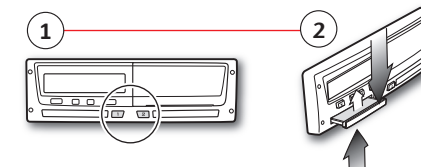
Komdu fyrir korti (alltaf mögulegt í staðal valmynd og þegar kveikt er á startara)

1. Ýttu og haltu takkanum fyrir ökumann eða aðstoðarökumann þangað til að skúffan opnast.
2. Komdu kortinu fyrir með flögunina upp.
3. Lokaðu skúffunni með því að ýta henni varlega fram.



Fjarlægðu kortið (ekki hægt í öllum valmyndum)

1. Ýttu og haltu takkanum fyrir ökumann eða aðstoðarökumann þangað til að skúffan opnast.
2. Ýttu kortinu varlega upp að neðan í gegnum opnunina í skúffunni eða ýttu á brúnina á skúffunni þangað til að kortið skýst út.



Stoneridge - gætt að öllum þáttum

Félag læsa inni

Til þess að koma í veg fyrir að einstaklingar sem ekki hafa aðgang að gögnum ökuritans fari í ökuritann, þá ætti að framkvæma innilæsinguna áður en byrjað er að nota ökuritann.

1. Settu fyrirtækiskort í aðra af kortaskúffunum. Ökuritinn spyr sjálfkrafa hvort virkja skuli fyrirtækislás ef enginn slíkur er fyrir hendi fyrir fyrirtækið.
2. Ýttu á staðfestingartakka til að fara í valmynd ökuritans.
Veldu og staðfestu **FÉLAGSLÁSAR**.
3. Staðfestu með **JÁ** til að framkvæma innilæsinguna.
4. Eftir staðfestingu munu eftirfarandi skilaboð birtast.

Félag læsa inni **JÁ**

⌂ → ✓ Læsa inni lokið

Félag læsa úti

Útilæsing verður að vera framkvæmd áður ökuritinn er fluttur til annars fyrirtækis/eiganda. Annars er hættu á því að gögn næsta notenda verða skráð á núverandi fyrirtæki. Ef útilæsing gleymist munu gögnin ekki verða læst úti fyrr en næsta fyrirtæki framkvæmir innilæsinguna. Til að tryggja gögnin þín, þá ættir þú að hala niður gögnunum þínum áður en þú framkvæmir útilæsinguna.

1. Komdu fyrir fyrirtækiskorti í einhverja skúffu ökuritans. Ökuritinn færir sjálfkrafa inn starfsham fyrirtækisins.
2. Ýttu á staðfestingartakka til að fara í valmynd ökuritans.
Veldu og staðfestu **FÉLAGSLÁSAR**.
3. Staðfestu með **JÁ** til að framkvæma útilæsinguna.
4. Eftir staðfestingu munu eftirfarandi skilaboð birtast.

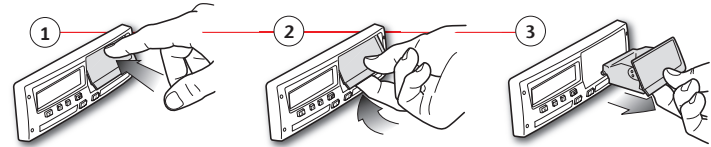
FÉLAGSLÁSAR

Félag læsa úti **JÁ**

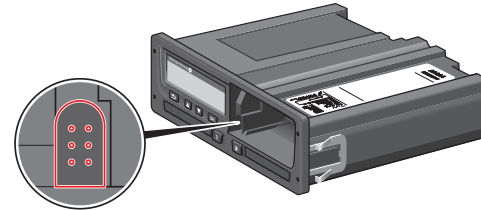
⌂ → ✓ Læsa úti lokið

Niðurröðun ökutækis

1. Fjarlægðu prentarahylkið.



2. Festu niðurröðunarbúnaðinn við ökuritann í gegnum 6 pinna niðurröðunartengið.



3. Halaðu niður gögnum samkvæmt leiðbeiningum á niðurröðunarbúnaðinum. Tryggðu að kveikt sé á startaranum þegar niðurröðun hefst.
4. Eftirfarandi skilaboð munu birtast sem gefa til kynna að niðurröðun ökuritans er virk.
5. Þegar niðurröðun er lokið mun eftirfarandi skilaboð birtast.
6. Ef niðurröðunin mistekst mun eftirfarandi skilaboð birtast. Athugaðu tengingar og niðurröðunarbúnað.
Frekari upplýsingar. Sjá Ökumaður & Handbók fyrirtækis (Fyrirtækishamur).

↓ Niðurröðun stendur yfir

↓ ↓ Niðurröðun lokið

↓ × ↓ Niðurröðun mistókst