

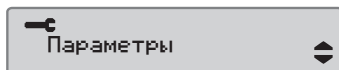
Деятельность по умолчанию при включении и выключении зажигания

Эта настройка предоставляет возможность установки автоматического изменения деятельности при включении или выключении зажигания как для водителя, так и для сменного водителя (по вопросам национального законодательства обращайтесь в соответствующие органы власти).

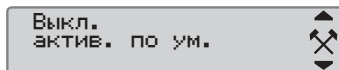
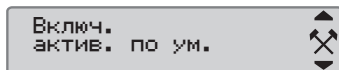
1. Нажмите кнопку подтверждения. Выберите и подтвердите **НАСТРОЙКИ**.



2. Выберите и подтвердите **Параметры**.



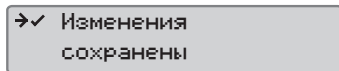
3. Выберите и подтвердите **Включ. актив. по ум.** или **Выкл. актив. по ум.**



4. Выберите и подтвердите требуемый вид деятельности: **Без изменений**, **Отдых**, **Рабочая готовность** или **Работа**.



5. Отобразится следующая информация.

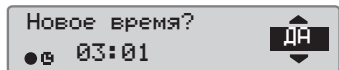


6. Нажмите три раза кнопку отмены, чтобы вернуться на главную страницу.

Летнее время

Функция автоматического перевода местного времени на летнее и зимнее время выдает запрос в последнее воскресенье марта и последнее воскресенье октября соответственно.

1. Выберите **ДА**, чтобы принять, или **НЕТ**, чтобы отменить перевод времени.



Краткое руководство для компании Цифровой тахограф SE5000



Картоприемник водителя Кнопка водителя Картоприемник сменного водителя Кнопка сменного водителя Кассета для бумаги

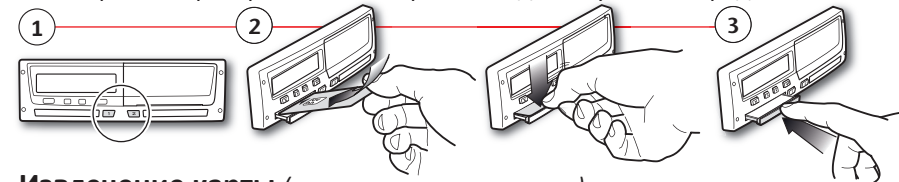
- Отменить, перейти назад, на предыдущую страницу дисплея
- Выбрать, выделить, изменить значение
- Подтвердить, перейти вперед по страницам дисплея

Примечание. Работа с картой и выбор пунктов меню возможны только на неподвижном автомобиле.

Вставка карты

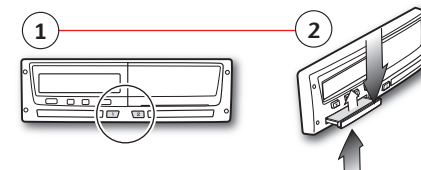
(возможна всегда в главном меню и при включенном зажигании)

1. Нажмите и удерживайте кнопку водителя или сменного водителя до тех пор, пока не откроется картоприемник.
2. Вставьте карту чипом вверх.
3. Закройте картоприемник, осторожно подтолкнув его вперед.



Извлечение карты (невозможно во всех меню)

1. Нажмите и удерживайте кнопку водителя или сменного водителя до тех пор, пока не откроется картоприемник.
2. Слегка приподнимите карту снизу вверх через отверстие в лотке картоприемника или опустите край лотка вниз так, чтобы карта выступила.

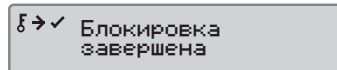
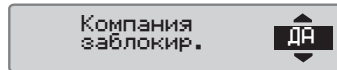


Stoneridge - охвачены все аспекты

Блокировка данных компании

С целью предотвращения несанкционированного доступа к данным тахографа нужно выполнить блокирование перед тем, как начать использование тахографа.

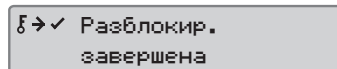
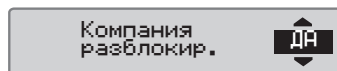
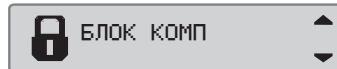
1. Вставьте карту компании в любой из картоприемников тахографа. Тахограф автоматически запросит, должна ли быть активирована блокировка компании, если ничего нет для этой компании.
2. Нажмите кнопку подтверждения, чтобы отобразить меню тахографа. Выберите и подтвердите **БЛОК КОМП.**
3. Подтвердите выбором **ДА**, чтобы выполнить блокирование.
4. После подтверждения отобразится следующее сообщение.



Разблокирование данных компании

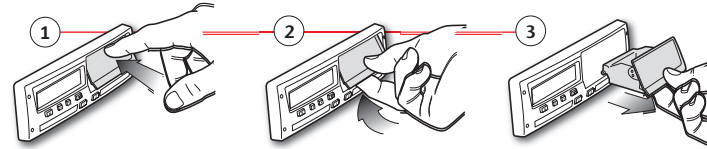
Разблокирование должно быть выполнено перед передачей тахографа другой компании или владельцу. В противном случае существует опасность записи данных следующих пользователей на текущую компанию. Если процедура разблокирования пропущена, данные не будут разблокированы до тех пор, пока следующая компания не выполнит блокирование. Чтобы защитить свои данные, необходимо считать их перед тем, как выполнять разблокирование.

1. Вставьте карту компании в любой из картоприемников тахографа. Тахограф автоматически перейдет в режим работы компании-владельца.
2. Нажмите кнопку подтверждения, чтобы отобразить меню тахографа. Выберите и подтвердите **БЛОК КОМП.**
3. Подтвердите выбором **ДА**, чтобы выполнить разблокирование.
4. После подтверждения отобразится следующее сообщение.

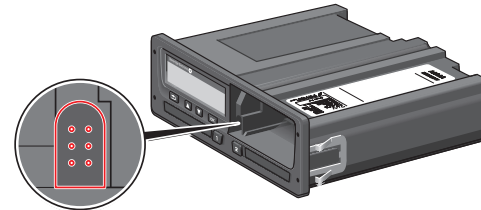


Считывание автомобильного устройства

1. Извлеките кассету принтера.



2. Присоедините считывающее оборудование к 6-контактному разъему тахографа для считывания.



3. Считайте данные согласно инструкции по эксплуатации считывающего оборудования. Приступая к считыванию, убедитесь в том, что зажигание включено.
4. Отобразится следующее сообщение, указывающее на то, что выполняется процедура считывания данных из тахографа.
5. По завершении считывания отобразится следующее сообщение.
6. Если процесс считывания завершится неудачно, отобразится следующее сообщение. Проверьте соединения и считывающее оборудование. *Дополнительные сведения см. в "Руководстве по эксплуатации для водителя и компании" (Режим компании-владельца).*

