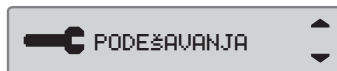


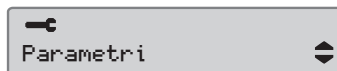
## Zadana aktiv. ključ uklj./isklj.

Ovo podešavanje omogućava postavljanje automatske aktivnosti pri okretanju ključa za pokretanje odnosno zaustavljanje vozila, i za vozača i za suvozača (provjerite važeće državne propise).

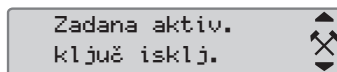
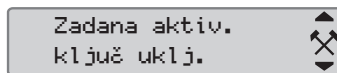
1. Pritisnite dugme za potvrdu. Izaberite i potvrdite *Podešavanja*.



2. Izaberite i potvrdite *Parametri*.



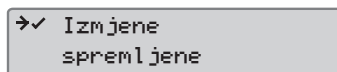
3. Izaberite i potvrdite *Zadana aktiv. ključ uklj.* ili *Zadana aktiv. ključ isklj.*.



4. Izaberite i potvrdite željenu aktivnost: *Bez promjene, Pauza, Dostupan* ili *Rad*.



5. Prikazuje se sljedeće.

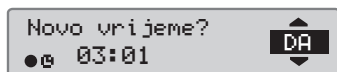


6. Pritisnite dugme za odustajanje tri puta da biste se vratili na standardni prikaz.

## Ljetnje računanje vremena

Zadnje nedjelje u martu, odnosno zadnje nedjelje u oktobru, pojavljuje se automatski upit za primjenu ljetnjeg računanja vremena.

1. Izaberite *DA* za potvrdu ili *NE* za odustajanje od promjene vremena.



# Brzo uputstvo za poduzeće

## SE5000 Digitalni tahograf



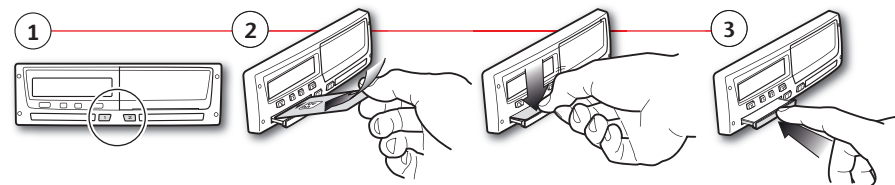
Ladica za karticu vozača    Dugme vozača    Dugme suvozača    Ladica za karticu suvozača    Kasetna za papir

- Odustajanje, povratak na prethodni ekran
- Izbor, označavanje, promjena vrijednosti
- Potvrda, kretanje naprijed u ekranima

Napomena! Rukovanje karticom ili kretanje kroz menije je moguće samo ako je vozilo u mirovanju.

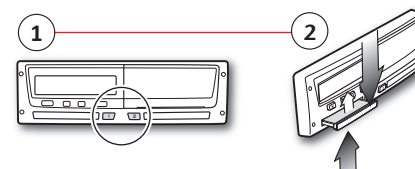
### Umetanje kartice (uvijek je moguće u standardnom meniju i dok je motor u radu)

1. Pritisnite dugo dugme vozača ili suvozača dok se ne otvori ladica.
2. Umetnite karticu s čipom okrenutim prema gore.
3. Zatvorite ladicu laganim guranjem naprijed.



### Izvlačenje kartice (nije moguće u svim menijima)

1. Pritisnite dugo dugme vozača ili suvozača dok se ne otvori ladica.
2. Pritisnite od dole lagano karticu prema gore u otvoru ladice ili pritisnite rub ladice prema dolje dok kartica ne iskoči van.



## Zaključavanje poduzeća

Da bi se spriječio neovlašteni pristup podacima, potrebno je prije početka korištenja tahografa izvršiti zaključavanje uređaja.

1. Umetnite karticu poduzeća u bilo koju ladicu tahografa. Tahograf automatski postavlja pitanje da li da se aktivira Zaključavanje poduzeća ako ne postoji za to poduzeće.
2. Pristignite dugme za potvrdu da biste ušli u meni tahografa.  
Izaberite i potvrdite *KOMP BLOK*.
3. Potvrdite zaključavanje s *DA*.

Firma  
zaključav. **DA**

4. Poslije potvrde prikazuje se sljedeća poruka:

☞ ✓ Zaključav.  
završeno

## Zaključavanje poduzeća

Otključavanje se mora izvršiti prije predaje tahografa drugom vlasniku/poduzeću. U suprotnom, postoji rizik odavanja prethodno sačuvanih podataka trenutnog poduzeća drugim korisnicima. Ako se zaboravi izvršiti otključavanje, podaci se neće otključati sve do trenutka dok drugo poduzeće izvrši novo zaključavanje. Sačuvajte svoje podatke njihovim preuzimanjem prije otključavanja.

1. Umetnite karticu poduzeća u bilo koju ladicu tahografa. Tahograf automatski ulazi u modus rada poduzeća.
2. Pristignite dugme za potvrdu da biste ušli u meni tahografa.  
Izaberite i potvrdite *KOMP BLOK*.
3. Potvrdite otključavanje s *DA*.

🔒 *KOMP BLOK*.

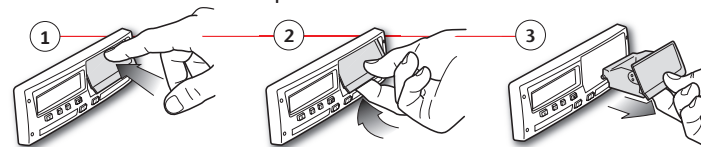
Firma  
otključav. **DA**

4. Poslije potvrde prikazuje se sljedeća poruka:

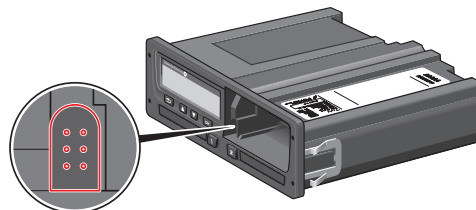
☞ ✓ Otključav.  
završeno

## Preuzimanje s jedinice za vozilo

1. Uklonite kasetu za štampač.



2. Priključite opremu za preuzimanje na 6-pinski priključak preuzimanja na tahografu.



3. Preuzmite podatke u skladu s uputstvom na opremi za preuzimanje. Vodite računa da je pri pokretanju preuzimanja ključ za pokretanje na UKLJ.
4. Prikazuje se sljedeća poruka ukazujući na aktivno stanje preuzimanja tahografa.

↓ Downloadanje  
aktivno

5. Poslije završenog preuzimanja prikazuje se sljedeća poruka.

↓ ↓ Downloadanje  
završeno

6. Ako preuzimanje nije uspjelo iz nekog razloga, prikazuje se sljedeća poruka. Provjerite vezu opreme i samu opremu za preuzimanje. Dodatne informacije potražite u Driver & Company Manual (Uputstvo za vozača i poduzeće, Modus poduzeća).

↓ × ↓ Downloadanje  
neuspješno