

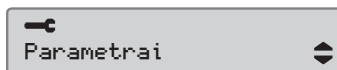
Numatytoji veikla: raktelis išj./jj.

Ši nuostata leidžia iš anksto automatiškai susieti 1 bei 2 vairuotojo veiklos pokyčius su užvedimo raktelio pasukimu (pasikonsultuokite su atitinkama institucija dėl nacionalinių reikalavimų šiuo klausimu).

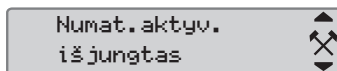
1. Paspauskite patvirtinimo mygtuką. Pasirinkite ir patvirtinkite **NUSTATYMAI**.



2. Pasirinkite ir patvirtinkite **Parametrai**.



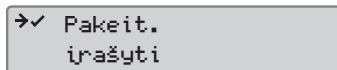
3. Pasirinkite ir patvirtinkite **Numat. aktyv. įjungtas** arba **Numat. aktyv. išjungtas**.



4. Pasirinkite ir patvirtinkite pageidaujama veiklą; **Nėra pakeitimų**, **Poilsis**, **Pasiekiamas** arba **Darbas**.



5. Rodoma tokia informacija.

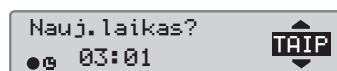


6. Tris kartus paspauskite atšaukimo mygtuką, kad grįžtumėte atgal į standartinį ekraną.

Vasaros Laikas

Užklausa dėl automatinio vietos laiko persukimo vasaros ir žiemos metu atitinkamai automatiškai atsiranda paskutinį kovo sekmadienį ir paskutinį spalio sekmadienį.

1. Pasirinkite **TAIP**, kad patvirtintumėte arba **NE**, kad atšauktumėte laiko pakeitimą.



Trumpasis bendrovės vadovas

Skaitmeninis tachografas SE5000



- Atšaukti ir grįžti atgal į ankstesnį ekraną
- Pasirinkti, pažymėti, keisti vertes
- Patvirtinti ir judėti ekranais pirmyn

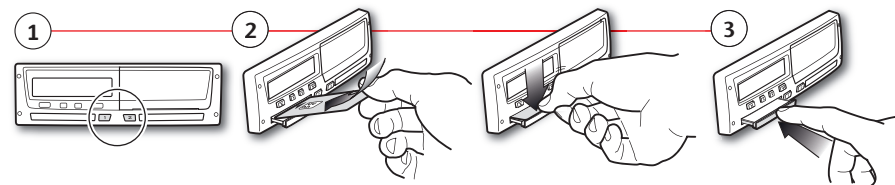
1 vairuotojo kortelės dėklas mygtukas 1 vairuotojo 2 vairuotojo 2 vairuotojo Popieriaus kortelės dėklas mygtukas kortelės dėklas kasetė

Pastaba! Kortelę tvarkyti ir meniu naršyti galima tik kai transporto priemonė nejuda.

Įkiškite kortelę

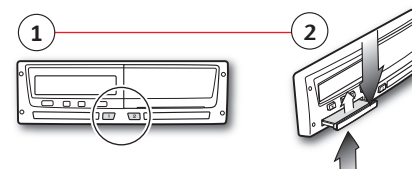
(visada galima standartiniame meniu ir degimo rakteliui esant jį padėtyje)

1. Paspauskite ir 1 arba 2 vairuotojo mygtuką, kol atsidarys dėklas.
2. Įkiškite kortelę taip, kad lustas būtų nukreiptas aukštyn.
3. Uždarykite dėklą, atsargiai jį pastumdami pirmyn.



Ištraukite kortelę (galimas ne visuose meniu)

1. Paspauskite ir 1 arba 2 vairuotojo mygtuką, kol atsidarys dėklas.
2. Šiek tiek pastumkite kortelę iš apačios pro dėklo plyšį arba dėklo kraštą spustelkite žemyn, kol kortelė iššoks.



Įmonės įregistr.

Prieš pradėdami naudoti tachografą, būtina įsiregistruoti, kad pašaliniais asmenimis būtų uždraustas priėjimas prie tachografo duomenų.

1. Į vieną iš tachografo dėklų įkiškite įmonės kortelę. Tachografas automatiškai paklaus, ar įmonės užraktas turi būti suaktyvintas, jei tai įmonei nieko nėra.
2. Paspauskite patvirtinimo mygtuką, kad įeitu-
mėte į tachografo meniu.
Pasirinkite ir patvirtinkite **ĮMONĖS REG.**
3. Įsiregistravimui atlikti patvirtinkite su **TAIP**.

Įmonės
įregistr. **TAIP**

4. Patvirtinus pateikiamas toliau iliustruojamas pranešimas.

☞ ✓ Įregistrav.
baigtas

Įmonės išregistr.

Išregistruoti reikia prieš perkeliant tachografą į kitą bendrovę ar perduodant kitam savininkui. Priešingu atveju kyla rizika, kad kitų naudotojų duomenys bus užrašyti ant esamos bendrovės duomenų. Jei išregistruoti bus užmiršta, duomenys nebus išregistruoti, kol neįsiregistruos kita bendrovė. Siekiant apsaugoti duomenis, rekomenduojama prieš išregistruojant juos atsisiųsti.

1. Į vieną iš tachografo dėklų įkiškite bendrovės kortelę. Tachografas automatiškai įjungia bendrovės darbo režimą.
2. Paspauskite patvirtinimo mygtuką, kad įeitu-
mėte į tachografo meniu.
Pasirinkite ir patvirtinkite **ĮMONĖS REG.**
3. Išsiregistravimui atlikti patvirtinkite su **TAIP**.

🔒 **ĮMONĖS REG.**

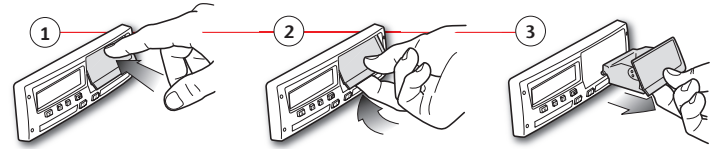
Įmonės
išregistr. **TAIP**

4. Patvirtinus pateikiamas toliau iliustruojamas pranešimas.

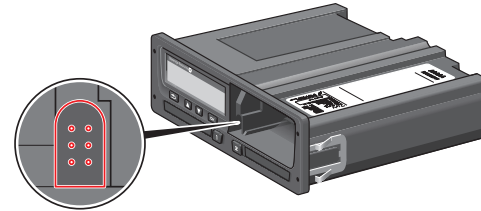
☞ ✓ Išregistr.
baigtas

Skaitmeninio tachografo atsisiuntimas

1. Išimkite spausdintuvo kasetę.



2. Per 6 kontaktų atsisiuntimo jungtį prijunkite atsisiuntimo įrangą prie tachografo.



3. Pagal atsisiuntimo įrangos instrukcijas atsi-
siųskite duomenis. Prieš pradėdami atsi-
siuntimo procedūrą, patikrinkite, ar degimo
raktelis yra įjungtoje padėtyje.
4. Bus pateiktas toliau iliustruojamas prane-
šimas, nurodantis, kad vyksta tachografo
duomenų atsisiuntimas.
5. Pasibaigus duomenų persiuntimui, ekrane
bus parodytas šis pranešimas.
6. Jei atsisiuntimo procesas žlunga, pateikia-
mas šis pranešimas. Patikrinkite jungtis ir
atsisiuntimo įrangą.

↓ Atsiunčiami
duomenys

↓ ↓ Baigtas
duom. atsiuntim.

↓ × ↓ Nepavyko
atsiųsti duom.

Dėl papildomos informacijos žr. Vairuotojo ir bendrovės vadovą (bendrovės režimą).