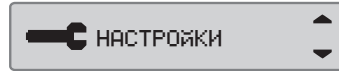


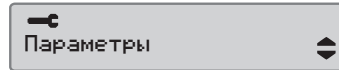
Клавіша ввімкнення/вимкнення стандартної дії

Цей параметр надає змогу попередньо встановити автоматичну зміну дії для водія та другого водія при ввімкненні або вимкненні ключа запалювання (для отримання національних норм звертайтеся до відповідного закладу).

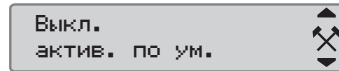
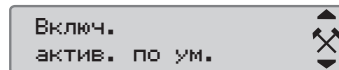
1. Натисніть кнопку підтвердження. Виберіть і підтвердьте **НАСТРОЙКИ**.



2. Виберіть і підтвердьте **Параметры**.



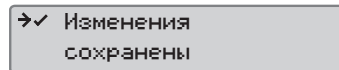
3. Виберіть і підтвердьте **Включ. актив. по ум.** або **Выкл. актив. по ум.**



4. Виберіть і підтвердьте дію, якій віддається перевага: **Без змін, Відпочинок, Готовність до роботи** або **Робота**.



5. Відображується таке.

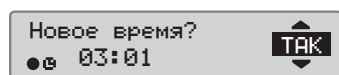


6. Натисніть кнопку скасування трічі, щоб повернутися до стандартного відображення.

Літній час

Автоматичне налаштування місцевого часу на літо та зиму пропонується відповідно останньої неділі березня та останньої неділі жовтня.

1. Виберіть **ТАК**, щоб прийняти, або **НІ**, щоб скасувати зміну часу.



Стислий довідник компанії-власника

Цифровий тахограф SE5000



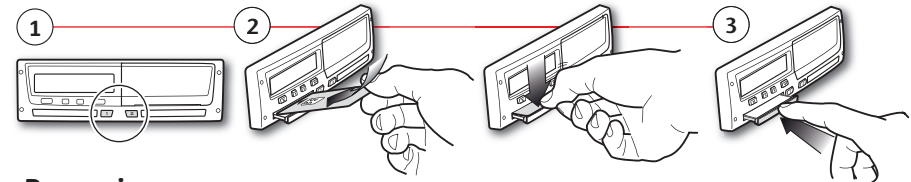
Лоток для картки водія Кнопка водія Кнопка другого водія Лоток для картки другого водія Касета для паперу

- Скасувати, повернутися до попереднього екрана
- Вибір, виділення, зміна значень
- Підтвердження, перехід уперед по екранах

Примітка! Операції з карток та перегляд у меню можливі тільки коли транспортний засіб не рухається.

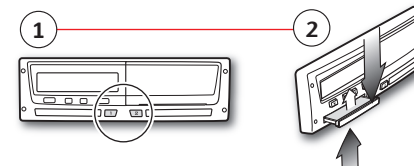
Вставте картку (завжди можна в стандартному меню при ввімкненому запалюванні)

1. Натисніть і утримуйте кнопку водія або другого водія, поки не відкриється лоток.
2. Вставте картку мікросхемою вгору.
3. Закрийте лоток, натиснувши на нього обережно вперед.



Витягніть картку (можливо не в усіх меню)

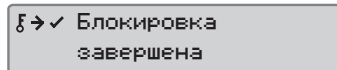
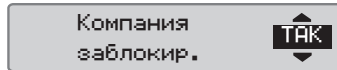
1. Натисніть і утримуйте кнопку водія або другого водія, поки не відкриється лоток.
2. Трохи натисніть на картку вгору з-під низу через отвір у лотку, або натисніть на край лотка вниз, щоб картка вискочила.



Блокування даних компанії

Щоб заборонити доступ до даних тахографа особам, які не мають відповідного дозволу, слід виконувати блокування перед початком використання тахографа.

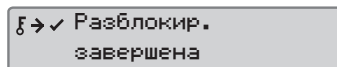
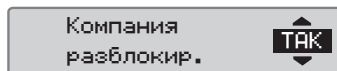
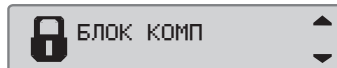
1. Вставте картку компанії в будь-який лоток тахографа. Тахограф автоматично запитає, чи потрібно активувати блокування компанії, якщо для цієї компанії нічого не вказано.
2. Натисніть кнопку підтвердження, щоб увійти в меню тахографа. Виберіть і підтвердьте **БЛОК КОМП.**
3. Підтвердьте, натиснувши **ТАК**, щоб виконати блокування.
4. Після підтвердження відобразиться наступне повідомлення.



Розблокування даних компанії

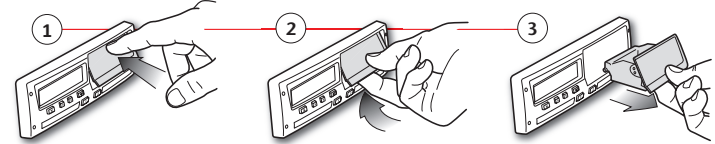
Розблокування потрібно виконувати перед передачею тахографа іншій компанії або іншому власнику. Інакше є ризик, що наступні користувачі отримають записані дані про поточну компанію. Якщо розблокування забудуть виконати, дані не розблокуються поки наступна компанія не виконає блокування. Щоб захистити дані, слід завантажити їх перед розблокуванням.

1. Вставте картку компанії в будь-який лоток тахографа. Тахограф автоматично перейде в режим роботи компанії.
2. Натисніть кнопку підтвердження, щоб увійти в меню тахографа. Виберіть і підтвердьте **БЛОК КОМП.**
3. Підтвердьте, натиснувши **ТАК**, щоб виконати розблокування.
4. Після підтвердження відобразиться наступне повідомлення.

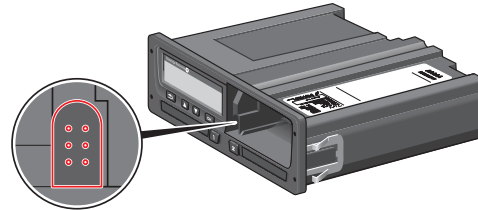


Завантаження одиниці транспортного засобу

1. Вийміть касету принтера.



2. Приєднайте завантажувальне обладнання до тахографа за допомогою 6-контактного завантажувального роз'єму.



3. Завантажте дані згідно інструкції до завантажувального обладнання. Починаючи завантаження, переконайтеся, що запалювання ввімкнено.
4. Відобразиться наступне повідомлення, яке вказує на активне завантаження тахографа.
5. Коли завантаження завершиться, відобразиться наступне повідомлення.
6. Якщо завантаження не вдасться виконати, відобразиться наступне повідомлення. Перевірте підключення та завантажувальне обладнання. Для отримання додаткових відомостей див. «Посібник водія та компанії-власника» (режим компанії).

