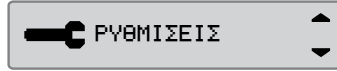


Προεπιλογή δραστηριότητας με κλειδί on/off

Αυτή η ρύθμιση δίνει τη δυνατότητα προεπιλογής μιας αυτόματης αλλαγής δραστηριότητας για τον οδηγό και για το συνοδηγό, κατά την ενεργοποίηση ή απενεργοποίηση του κλειδιού ανάφλεξης (συμβουλευτείτε τις αρμόδιες αρχές για τους ισχύοντες εθνικούς κανονισμούς).

1. Πατήστε το κουμπί OK.

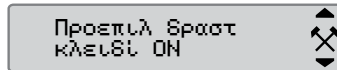
Επιλέξτε ΡΥΘΜΙΣΕΙΣ και πατήστε OK.



2. Επιλέξτε *Παράμετροι* και πατήστε OK.



3. Επιλέξτε και επιβεβαιώστε την *Προεπιλ δραστ κλειδί ON* ή την *Προεπιλ δραστ κλειδί OFF*.



4. Επιλέξτε την προτιμώμενη δραστηριότητα: *Καμία αλλαγή, Ανάπαυση, Διαθεσιμότητα ή Εργασία* και πατήστε OK.



5. Εμφανίζονται τα εξής.

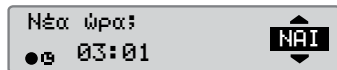


6. Πατήστε το κουμπί Πίσω τρεις φορές για να επιστρέψετε στη συνηθισμένη οθόνη.

Θερινή ώρα

Την τελευταία Κυριακή του Μαρτίου και την τελευταία Κυριακή του Οκτωβρίου εμφανίζεται αυτόματα η αυτόματη ρύθμιση της τοπικής ώρας για το καλοκαίρι και το χειμώνα αντίστοιχα.

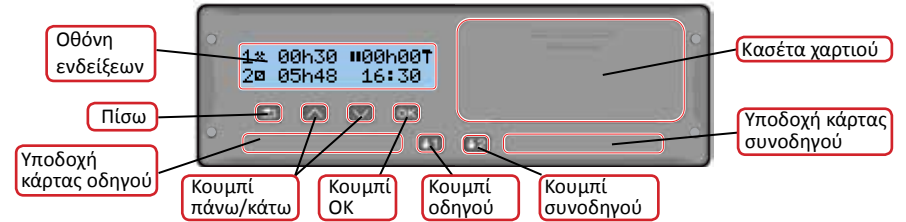
1. Επιλέξτε *ΝΑΙ* για αποδοχή ή *ΟΧΙ* για ακύρωση της αλλαγής ώρας.



Για περισσότερες πληροφορίες σχετικά με τις λειτουργίες του SE5000-8, ανατρέξτε στο Εγχειρίδιο οδηγού & εταιρείας ή επισκεφτείτε τον ιστότοπο www.SE5000.com



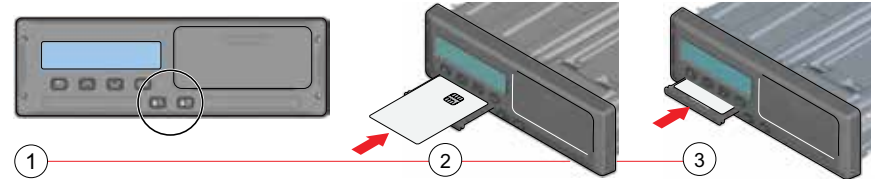
Σύντομο εγχειρίδιο εταιρείας



Σημείωση! Ο χειρισμός της κάρτας και η περιήγηση στο μενού γίνονται μόνο όταν δεν κινείται το όχημα.

Εισαγωγή κάρτας (πάντα δυνατή στο κανονικό μενού και με την διακοπή ανάφλεξης ενεργοποιημένος)

1. Πατήστε και κρατήστε πατημένο το κουμπί οδηγού ή συνοδηγού μέχρι να ανοίξει η υποδοχή.
2. Τοποθετήστε την κάρτα με το τσιπ να βλέπει προς τα πάνω.
3. Κλείστε την υποδοχή σπρώχνοντάς την απαλά προς τα εμπρός.



Εξαγωγή κάρτας (δεν είναι διαθέσιμη σε όλα τα μενού)

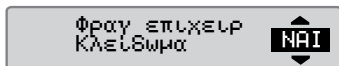
1. Πατήστε και κρατήστε πατημένο το κουμπί οδηγού ή συνοδηγού μέχρι να ανοίξει η υποδοχή.
2. Πατήστε ελαφρά την κάρτα από κάτω μέσα από το άνοιγμα της υποδοχής ή σπρώξτε την άκρη της υποδοχής μέχρι να βγει η κάρτα.



Κλείδωμα επιχείρησης

Το κλείδωμα διενεργείται πριν από την έναρξη χρήσης του ταχογράφου, προκειμένου να αποτρέπεται η προσπέλαση των δεδομένων του ταχογράφου από μη εξουσιοδοτημένα άτομα.

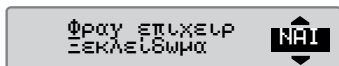
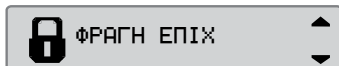
1. Τοποθετήστε μια κάρτα εταιρείας σε κάποια από τις υποδοχές του ταχογράφου. Ο ταχογράφος θα σας ρωτήσει αυτόματα εάν θέλετε να ενεργοποιήσετε το κλείδωμα των δεδομένων της επιχείρησης, εφόσον δεν είναι ενεργοποιημένο.
2. Πατήστε το κουμπί OK για να ανοίξετε το μενού ταχογράφου.
Επιλέξτε **ΦΡΑΓΗ ΕΠΙΧ.** και πατήστε OK.
3. Επιλέξτε **ΝΑΙ** και πατήστε OK για να εκτελέσετε το κλείδωμα.
4. Εμφανίζεται το παρακάτω μήνυμα.



Ξεκλείδωμα επιχείρησης

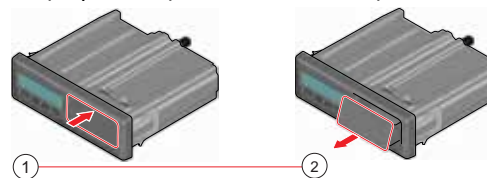
Πριν τη μεταφορά του ταχογράφου σε άλλη εταιρεία/ιδιοκτήτη πρέπει να πραγματοποιείται ξεκλείδωμα. Διαφορετικά, υπάρχει ο κίνδυνος τα δεδομένα των επόμενων χρηστών να καταγραφούν στην τρέχουσα εταιρεία. Αν ξεχάσετε να ξεκλειδώσετε, τα δεδομένα δεν πρόκειται να ξεκλειδωθούν παρά μόνο όταν πραγματοποιηθεί φραγή από την επόμενη εταιρεία. Για να ασφαλίσετε τα δεδομένα σας, πρέπει να τα τηλεφορτώσετε πριν από το ξεκλείδωμα.

1. Τοποθετήστε μια κάρτα εταιρείας σε κάποια από τις υποδοχές του ταχογράφου. Ο ταχογράφος θα εισέλθει αυτόματα στη θέση λειτουργίας εταιρείας.
2. Πατήστε το κουμπί επιβεβαίωσης για να εισέλθετε στο μενού ταχογράφου.
Επιλέξτε και επιβεβαιώστε τη **ΦΡΑΓΗ ΕΠΙΧ.**
3. Επιλέξτε **ΝΑΙ** και πατήστε OK για να εκτελέσετε το ξεκλείδωμα.
4. Εμφανίζεται το παρακάτω μήνυμα.

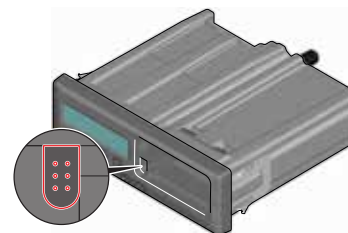


Τηλεφόρτωση μονάδας οχήματος

1. Αφαιρέστε την κασέτα εκτυπωτή.



2. Συνδέστε τον εξοπλισμό τηλεφόρτωσης στον ταχογράφο μέσω της θύρας σύνδεσης 6 ακροδεκτών.



3. Τηλεφορτώστε τα δεδομένα σύμφωνα με τις οδηγίες του εξοπλισμού τηλεφόρτωσης. Κατά την έναρξη της τηλεφόρτωσης βεβαιωθείτε ότι η ανάφλεξη είναι ενεργοποιημένη.
4. Θα εμφανιστεί το εξής μήνυμα που δείχνει ότι η τηλεφόρτωση ταχογράφου είναι ενεργή.
5. Μόλις ολοκληρωθεί η τηλεφόρτωση, θα εμφανιστεί το παρακάτω μήνυμα.
6. Αν η διαδικασία τηλεφόρτωσης αποτύχει, θα εμφανιστεί το εξής μήνυμα. Ελέγξτε τις συνδέσεις και τον εξοπλισμό τηλεφόρτωσης.
Για περισσότερες πληροφορίες, βλ. Εγχειρίδιο οδηγού & εταιρείας (θέση λειτουργίας εταιρείας).

