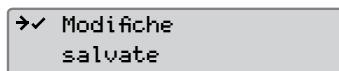
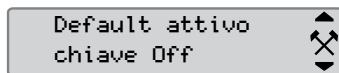
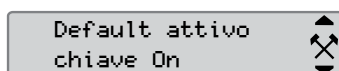
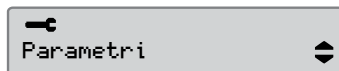
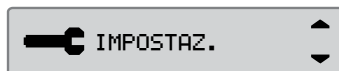


Attività di default chiave inserita/disinserita

Questa impostazione dà l'opportunità di preimpostare una variazione di attività automatica sia per il conducente 1 che per il conducente 2 quando si commuti la chiave in posizione di accensione o di spegnimento (consultare l'autorità competente per le normative nazionali).

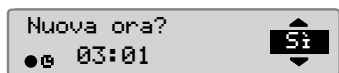
1. Premere il tasto OK.
Selezionare *IMPOSTAZ.* e premere OK.
2. Selezionare *Parametri* e premere OK.
3. Selezionare *Default attivo chiave On* o *Default attivo chiave Off* e premere OK.
4. Selezionare l'attività preferita; *Nessuna modifica*, *Riposo*, *Disponibile* o *Lavoro* e premere OK.
5. Viene visualizzato quanto segue.
6. Premere il tasto cancella tre volte per ritornare alla visualizzazione standard.



Ora legale

Una regolazione automatica dell'ora locale per estate ed inverno viene suggerita rispettivamente l'ultima domenica di marzo e l'ultima domenica di ottobre.

1. Selezionare *SÌ* per accettare o *NO* per cancellare il cambio di ora.



Per dettagli particolareggiati sulla funzionalità del tachigrafo SE5000-8 fare riferimento al Manuale per il conducente e per l'azienda o visitare www.SE5000.com



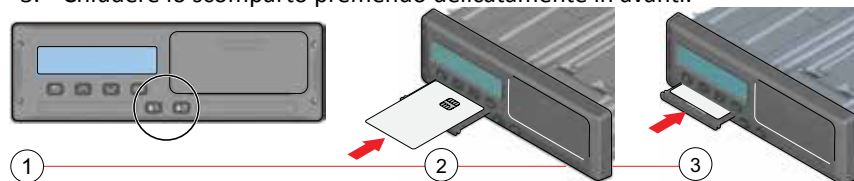
Guida rapida per l'azienda



Nota bene! La movimentazione della carta e la navigazione nel menu sono possibili solamente quando il veicolo non è in movimento.

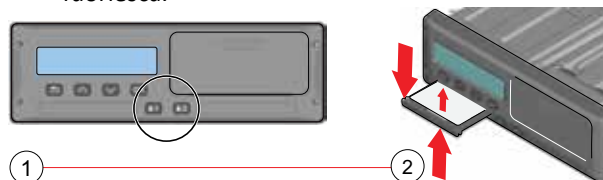
Inserire la carta (sempre possibile nel menu standard e a quadro acceso)

1. Premere e tenere premuto il tasto del conducente 1 o del conducente 2 fino a quando lo scomparto non si apra.
2. Inserire la carta con il chip rivolto verso l'alto.
3. Chiudere lo scomparto premendo delicatamente in avanti.



Prelevare la carta (non possibile in tutti i menu)

1. Premere e tenere premuto il tasto del conducente 1 o del conducente 2 fino a quando lo scomparto non si apra.
2. Premere leggermente la carta conducente da sotto l'apertura dello scomparto o premere verso il basso sul bordo dello scomparto fino a quando la carta non fuoriesca.



Azienda blocco

Al fine di impedire a persone non autorizzate di avere accesso ai dati del tachigrafo, prima di iniziare ad usare il tachigrafo si dovrebbe effettuare un blocco dei dati.

1. Inserire una carta azienda in uno degli scomparti del tachigrafo. Il tachigrafo chiederà automaticamente se attivare un Blocco azienda in caso non sia presente.
2. Premere il tasto OK per entrare nel menu del tachigrafo.
Selezionare **BLOCC AZIEN** e premere OK.
3. Selezionare **SÌ** e premere OK per attivare il blocco.
4. Sarà visualizzato il seguente messaggio.

Azienda blocco **SÌ**

⌘ → ✓ Blocco completo

Azienda Sblocco

Lo sblocco deve essere effettuato prima di cedere il tachigrafo ad un'altra azienda/altro titolare. Altrimenti si corre il rischio che i dati dell'utente subentrante vengano registrati sull'azienda in corso. In caso ci si dimentichi di effettuare lo sblocco, i dati non saranno sbloccati fino a quando l'azienda subentrante non effettui un blocco dei dati. Per non perdere i propri dati effettuare il download prima dello sblocco.

1. Inserire una carta azienda in uno degli scomparti del tachigrafo. Il tachigrafo entra automaticamente nella modalità di funzionamento aziendale.
2. Premere il tasto OK per entrare nel menu del tachigrafo.
Selezionare **BLOCC AZIEN** e premere OK.
3. Selezionare **SÌ** e premere OK per disattivare il blocco.
4. Sarà visualizzato il seguente messaggio.

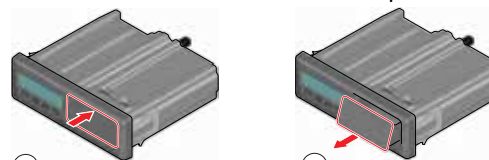
🔒 BLOCC AZIEN

Azienda Sblocco **SÌ**

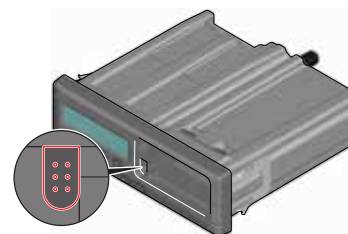
⌘ → ✓ Sblocco completo

Download Unità veicolo

1. Rimuovere il caricatore della stampante.



2. Attaccare l'apparecchiatura per il download al tachigrafo attraverso il connettore di download a 6 pin.



3. Scaricare i dati secondo le istruzioni presenti sull'apparecchiatura per il download. Assicurarsi che il quadro sia acceso quando si avvia il download.
4. Sarà visualizzato il seguente messaggio indicante che il download del tachigrafo è attivo.
5. Quando il download è completato, sarà visualizzato il seguente messaggio.
6. Se il processo di download non riesce, sarà visualizzato il seguente messaggio. Controllare i collegamenti e l'apparecchiatura per il download.
Per ulteriori informazioni, vedere il Manuale per il conducente e per l'azienda (Modalità azienda).

↓ Download occupato

↓ ↓ Download completo

↓ × ↓ Download fallito