

Numatytoji veikla: raktelis išj./jj.

Ši nuostata leidžia iš anksto automatiškai susieti 1 bei 2 vairuotojo veiklos pokyčius su užvedimo raktelio pasukimu (pasikonsultuokite su atitinkama institucija dėl nacionalinių reikalavimų šiuo klausimu).

1. Paspauskite mygtuką „OK“.
Pasirinkite *NUSTATYMAI* ir paspauskite „OK“.



2. Pasirinkite *Parametrai* ir paspauskite „OK“.



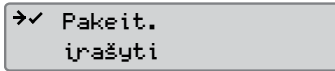
3. Pasirinkite ir patvirtinkite *Numat. aktyv. įjungtas* arba *Numat. aktyv. išjungtas*.



4. Pasirinkite reikiamą veiklą; *Nėra pakeitimų*, *Poilsis*, *Pasiekiamas* arba *Darbas* ir paspauskite „OK“.



5. Rodoma tokia informacija.

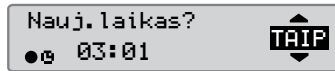


6. Tris kartus paspauskite grįžimo mygtuką, kad grįžtumėte atgal į standartinį ekraną.

Vasaros Laikas

Užklausa dėl automatinio vietos laiko persukimo vasaros ir žiemos metu atitinkamai automatiškai atsiranda paskutinį kovo sekmadienį ir paskutinį spalio sekmadienį.

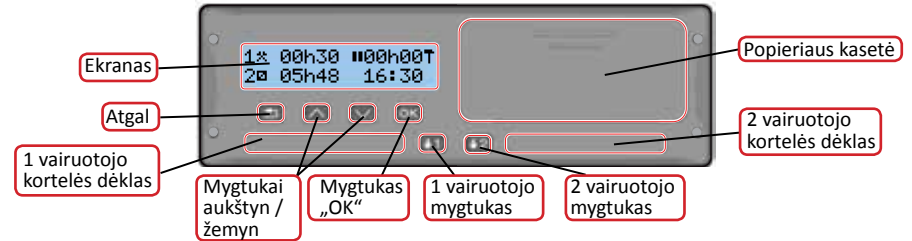
1. Pasirinkite *TAIP*, kad patvirtintumėte arba *NE*, kad atšauktumėte laiko pakeitimą.



Dėl išsamios informacijos apie SE5000-8 funkcijas žr. Vairuotojo ir bendrovės vadovą arba apsilankykite www.SE5000.com



Trumpasis bendrovės vadovas

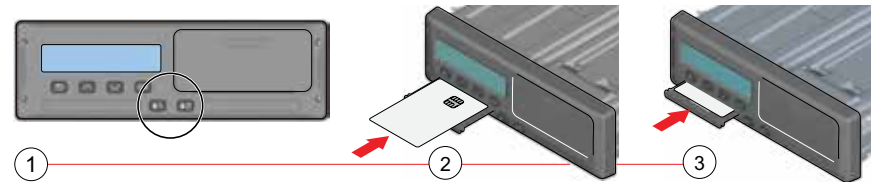


Pastaba! Kortelę tvarkyti ir meniu naršyti galima tik kai transporto priemonė nejuda.

Įkiškite kortelę

(visada galima standartiniame meniu ir degimo rakteliui esant įj. padėtyje)

1. Paspauskite ir 1 arba 2 vairuotojo mygtuką, kol atsidarys dėklas.
2. Įkiškite kortelę taip, kad lustas būtų nukreiptas aukštyn.
3. Uždarykite dėklą, atsargiai jį pastumdami pirmyn.



Ištraukite kortelę (galimas ne visuose menu)

1. Paspauskite ir 1 arba 2 vairuotojo mygtuką, kol atsidarys dėklas.
2. Šiek tiek pastumkite kortelę iš apačios pro dėklo plyšį arba dėklo kraštą spustelkite žemyn, kol kortelė iššoks.



Įmonės įregistr.

Prieš pradėdami naudoti tachografą, būtina įsiregistruoti, kad pašaliniais asmenimis būtų uždraustas prieigos prie tachografo duomenų.

1. Į vieną iš tachografo dėklų įkiškite įmonės kortelę. Tachografas automatiškai paklaus, ar įmonės užraktas turi būti suaktyvintas, jei tai įmonei nieko nėra.
2. Paspauskite mygtuką „OK“, kad įeitumėte į tachografo meniu. Pasirinkite **ĮMONĖS REG** ir paspauskite „OK“.
3. Pasirinkite **TAIP** ir paspauskite „OK“, kad užrakintumėte.
4. Bus parodytas toliau pateikiamas pranešimas.

Įmonės
įregistr. **TAIP**

⌘ → ✓ Įregistrav.
baigtas

Įmonės išregistr.

Išregistruoti reikia prieš perkeliant tachografą į kitą bendrovę ar perduodant kitam savininkui. Priešingu atveju kyla rizika, kad kitų naudotojų duomenys bus užrašyti ant esamos bendrovės duomenų. Jei išregistruoti bus užmiršta, duomenys nebus išregistruoti, kol neįsiregistruos kita bendrovė. Siekiant apsaugoti duomenis, rekomenduojama prieš išregistruojant juos atsisiųsti.

1. Į vieną iš tachografo dėklų įkiškite bendrovės kortelę. Tachografas automatiškai įjungia bendrovės darbo režimą.
2. Paspauskite mygtuką „OK“, kad įeitumėte į tachografo meniu. Pasirinkite **ĮMONĖS REG.** ir paspauskite „OK“.
3. Pasirinkite **TAIP** ir paspauskite „OK“, kad atrakintumėte.
4. Bus parodytas toliau pateikiamas pranešimas.

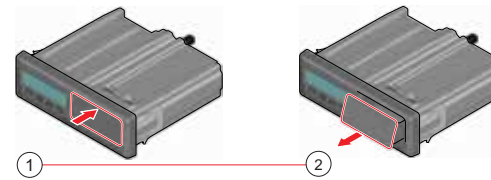
🔒 **ĮMONĖS REG.**

Įmonės
išregistr. **TAIP**

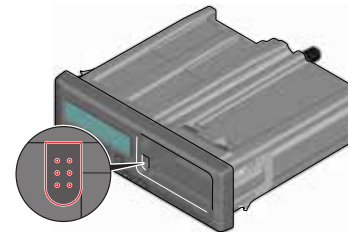
⌘ → ✓ Išregistr.
baigtas

Skaitmeninio tachografo atsisiuntimas

1. Išimkite spausdintuvo kasetę.



2. Per 6 kontaktų atsisiuntimo jungtį prijunkite atsisiuntimo įrangą prie tachografo.



3. Pagal atsisiuntimo įrangos instrukcijas atsisiųskite duomenis. Prieš pradėdami atsisiuntimo procedūrą, patikrinkite, ar degimo raktelis yra įjungtoje padėtyje.
4. Bus pateiktas toliau iliustruojamas pranešimas, nurodantis, kad vyksta tachografo duomenų atsisiuntimas.
5. Pasibaigus duomenų persiuntimui, ekrane bus parodytas šis pranešimas.
6. Jei atsisiuntimo procesas žlunga, pateikiamas šis pranešimas. Patikrinkite jungtis ir atsisiuntimo įrangą. Dėl papildomos informacijos žr. Vairuotojo ir bendrovės vadovą (bendrovės režimą).

↓ Atsiunčiami
duomenys ██████████

↓ ↓ Baigtas
duom. atsiuntim.

↓ × ↓ Nepavyko
atsiųsti duom.