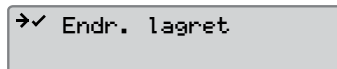
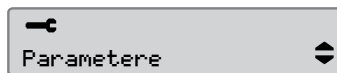
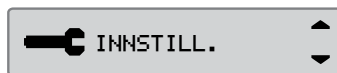


Standard aktivitet tenning på/av

Denne innstillingen gir mulighet til å forhåndsinnstille automatisk skifte i aktivitet for både sjåføren og sjåfør 2 når tenningen slås på eller av. (Spør aktuelle myndigheter om nasjonale bestemmelser).

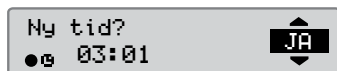
1. Trykk OK.
Velg *Innstill* og trykk OK.
2. Velg *Parametere* og trykk OK.
3. Velg *Standardaktiv. på* eller *Standardaktiv. av* og trykk OK.
4. Velg ønsket aktivitet; *Ingen endring*, *Hvile*, *Tilgjengelig* eller *Arbeid* og trykk OK.
5. Følgende vises:
6. Trykk *Tillbake*-knappen tre ganger for å komme tilbake til standardskjermen.



Sommertid

Lokal tid justeres automatisk for sommer- og vintertid siste søndag i mars og siste søndag i oktober.

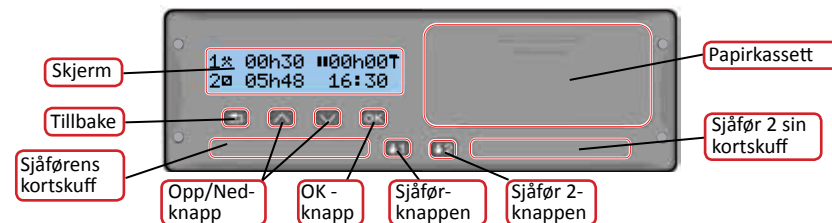
1. Velg *JA* for å bekrefte eller *NEI* for å avbryte tidsendringen.



Du finner alle opplysninger om funksjonaliteten til SE5000-8 i Håndbok for fører og bedrift, eller besøk: www.SE5000.com



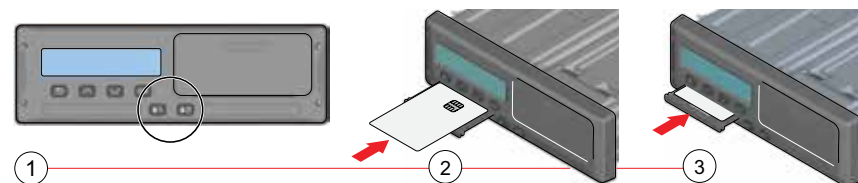
Hurtigguide for bedriften



Merk! Det er bare mulig å håndtere kort og bla i menyen når bilen står stille.

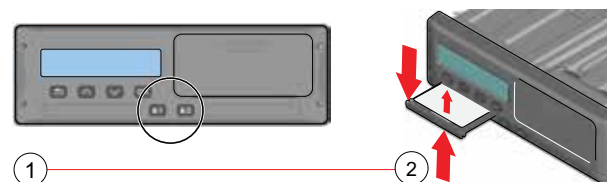
Sett inn kortet (alltid mulig i standardmeny og med tenningen PÅ)

1. Trykk på sjåfør- eller sjåfør 2-knappen og hold den inne til skuffen åpner seg.
2. Sett inn kortet med minnebrikken opp.
3. Lukk skuffen ved å skyve lett.



Ta ut kortet (ikke mulig i alle menyer)

1. Trykk på sjåfør- eller sjåfør 2-knappen og hold den inne til skuffen åpner seg.
2. Klem kortet litt opp nedenfra gjennom åpningen i skuffen eller klem kanten av skuffen ned til kortet spretter opp.



Firma låsing

For å hindre at uautoriserte personer får tilgang til fartsskriverdata, bør innlåsing utføres før en begynner å bruke fartsskriveren.

1. Sett inn et bedriftskort i en av fartsskriver-skuffene. Fartsskriveren vil automatisk spørre om en bedriftslåsing skal aktiveres hvis det ikke finnes et for denne bedriften.
2. Trykk OK for å gå inn på fartsskrivermenyen. Velg **FIRMALÅSING** og trykk **OK**.
3. Bekreft med **JA** og trykk **OK** or å foreta en innlåsing.
4. Følgende melding blir vist.

Firma-
låsing **JA**

☞ ✓ Låsing
fullført

Firma opplåsing

Utlåsing må foretas før fartsskriveren overlates til en annen bedrift eller eier. Ellers risikerer en at neste brukers data blir registrert på nåværende eier. Hvis en glemmer å låse ut, vil dataene ikke bli låst ut før neste bedrift foretar en innlåsing. For å sikre dine data, bør du laste dem ned før du foretar en utlåsing.

1. Sett inn et bedriftskort i en av fartsskriver-skuffene. Fartsskriveren går automatisk inn i bedriftens driftsmodus.
2. Trykk OK for å gå inn på fartsskrivermenyen. Velg **FIRMALÅSING** og trykk **OK**.
3. Bekreft med **JA** og trykk **OK** for å foreta en utlåsing.
4. Følgende melding blir vist.

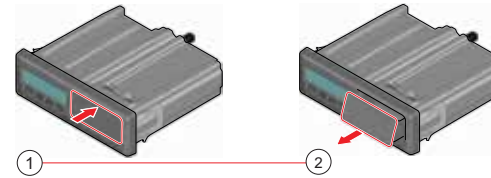
🔒 FIRMALÅSING

Firma-
opplåsing **JA**

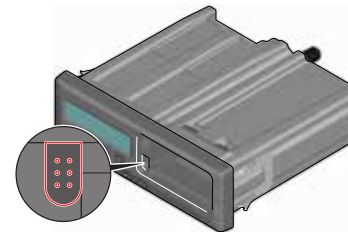
☞ ✓ Opplåsing
fullført

Nedlasting fra bilenhet

1. Ta ut printerkassetten.



2. Fest nedlastingsutstyret til fartsskriveren i den 6-pinner nedlastingskontakten.



3. Last ned data i samsvar med veiledningen for nedlastingsutstyret. Pass på at tenningen er **PÅ** når nedlastingen begynner.
4. Følgende melding vil vise at nedlasting fra fartsskriveren er i gang.
5. Når nedlastingen er fullført, vil følgende melding vises:
6. Hvis nedlastingen mislykkes, blir følgende melding vist. Kontroller koblingene og nedlastingsutstyret. Du finner mer informasjon i fører- og bedriftshåndboka (Bedriftsmodus).

↓ Nedlasting
opptatt

↓ ↓ Nedlasting
fullført

↓ × ↓ Nedlasting
mislyktes