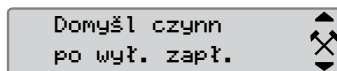
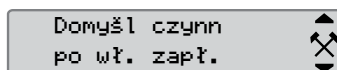
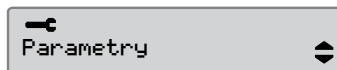
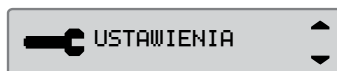


## Czynność domyślna przy wyłączeniu zapłonu kluczykiem

To ustawienie daje sposobność automatycznej zmiany czynności zarówno dla kierowcy, jak i drugiego kierowcy, przy ustawianiu kluczyka zapłonowego w pozycję załączenia lub wyłączenia zapłonu (proszę skonsultować z odnośnymi władzami odnośnie do przepisów państwowych).

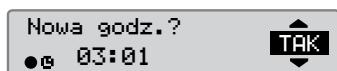
- Nacisnąć przycisk OK.  
Wybrać *USTAWIENIA* i nacisnąć OK.
- Wybrać *Parametry* i nacisnąć OK.
- Wybrać i potwierdzić *Domyśl czynn po wł. zapł.* lub *Domyśl czynn po wył. zapł.*
- Wybierz preferowaną aktywność, opcję, *Bez zmiany, Odpoczynek, Dostępny* lub *Praca* i naciśnij OK.
- Zostanie z kolei wyświetlone.
- Trzy razy nacisnąć przycisk Wstecz, aby powrócić do standardowego wyświetlacza.



## Czas letni

W ostatnią niedzielę marca, oraz odpowiednio w ostatnią niedzielę października sugerowane jest automatycznie dokonanie zmiany czasu lokalnego na letni lub zimowy.

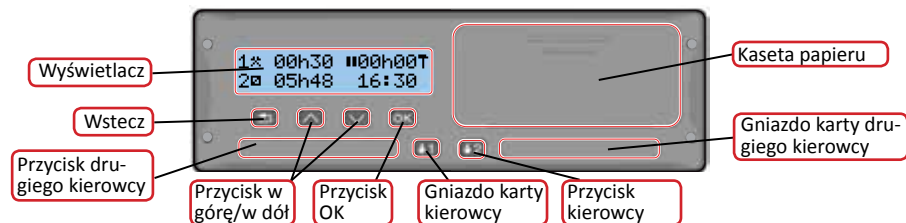
- Wybrać *TAK* aby potwierdzić lub *NIE*, aby anulować zmianę czasu.



Wszystkie szczegóły dotyczące funkcjonalności SE5000-8 można znaleźć w Podręczniku Kierowcy & Przedsiębiorstwa, lub na stronie [www.SE5000.com](http://www.SE5000.com)



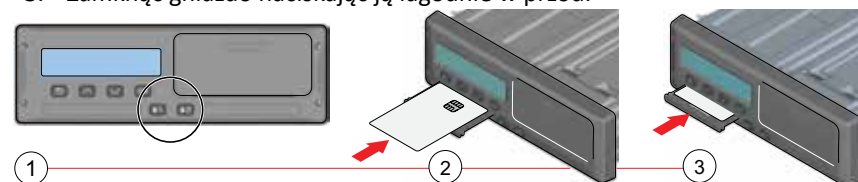
## Szybki przewodnik przedsiębiorstwa



Uwaga! Operacje kartą i przeglądanie menu są możliwe wyłącznie w trakcie unieruchomienia pojazdu.

### Włóż kartę (zawsze możliwe w menu standardowym i przy ZAŁĄCZONYM zapłonie)

- Nacisnąć i przytrzymać przycisk kierowcy lub drugiego kierowcy do momentu wysunięcia gniazda.
- Włożyć kartę tak aby układ scalony był zwrócony w górę.
- Zamknąć gniazdo naciskając ją łagodnie w przód.



### Wyjmij kartę (nie jest dostępny we wszystkich menu)

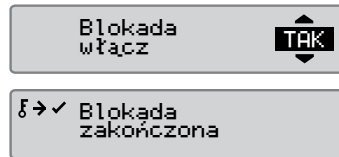
- Nacisnąć i przytrzymać przycisk kierowcy lub drugiego kierowcy do momentu wysunięcia gniazda.
- Nacisnąć lekko kartę od spodu poprzez otwór w gnieździe, albo popchnąć krawędź gniazda w dół do momentu wyskoczenia karty.



## Blokada włącz

Aby uniemożliwić dostęp do danych osobom nieupoważnionym, przed rozpoczęciem użytkowania tachografu należy zablokować dane na wyłączność.

1. Wstawić kartę przedsiębiorstwa do dowolnego gniazda tachografu. W razie braku blokady dla danego przedsiębiorstwa tachograf automatycznie zapyta, czy blokada przedsiębiorstwa ma zostać włączona.
2. Nacisnąć przycisk OK, aby przejść do menu tachografu.  
Wybrać opcję *Blokady* i nacisnąć OK.
3. Wybrać TAK i nacisnąć OK, aby się zalogować.
4. Zostanie wyświetlony następujący komunikat.



## Blokada wyłącz

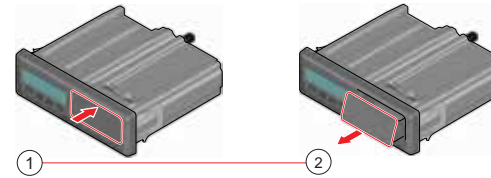
Przed przekazaniem tachografu do innego przedsiębiorstwa/właściciela konieczne jest zniesienie blokady wyłączności danych. W przeciwnym razie istnieje ryzyko nagrania danych następnego użytkownika na danych bieżącego przedsiębiorstwa. Jeżeli zapomni się o wykonaniu procedury odblokowania danych, dane te nie zostaną odblokowane aż do momentu przeprowadzenia wprowadzenia blokady wyłączności danych przez następnego przedsiębiorstwa. W celu zabezpieczenia Waszych danych, przed zniesieniem blokady wyłączności danych należy przeprowadzić pobranie swoich danych.

1. Wstawić kartę przedsiębiorstwa do dowolnego gniazda tachografu. Tachograf automatycznie wprowadzi pracę w trybie przedsiębiorstwa.
2. Nacisnąć przycisk OK, aby przejść do menu tachografu.  
Wybrać opcję *Blokady* i nacisnąć OK.
3. Wybrać TAK i nacisnąć OK, aby się wylogować.
4. Zostanie wyświetlony następujący komunikat.

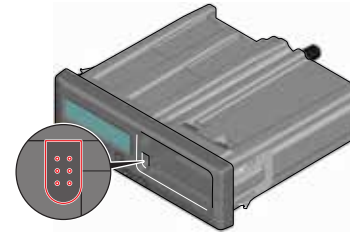


## Pobieranie z zespołu pojazdu

1. Wyjąć kasetę drukarki.



2. Podłączyć wyposażenie do pobierania do tachografu poprzez 6-stykowe przednie złącze do pobierania.



3. Pobrać dane zgodnie z instrukcją na urządzeniu do pobierania danych. Przy rozpoczynaniu pobierania upewnić się, czy zapłon jest załączony.
4. Zostanie wyświetlony następujący komunikat, wskazujący że aktywne jest pobieranie danych z tachografu.
5. Gdy pobieranie będzie ukończone, zostanie wyświetlony następujący komunikat.
6. Jeżeli proces pobierania zakończy się niepowodzeniem, zostanie wyświetlony następujący komunikat. Sprawdzić połączenia oraz wyposażenie do pobierania. Odnośnie do dalszych informacji, zobacz Podręcznik Kierowcy & Przedsiębiorstwa (Tryb przedsiębiorstwa).

