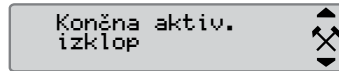
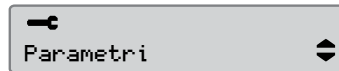
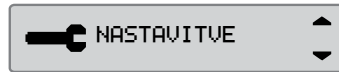


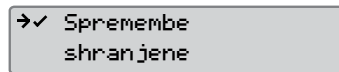
## Privzeta aktivnost pri ključu v položaju za vklop/izklop

Ta nastavev vam omogoča, da prednastavite samodejno spremembo aktivnosti za voznika in sovoznika, ko ključ zavrtite v položaj za vklop ali izklop (za podrobnosti glede nacionalnih predpisov se posvetujte s pristojnim organom).

1. Pritisnite gumb OK.  
Izberite *Nastavitve* in pritisnite OK.
2. Izberite *Parametri* in pritisnite OK.
3. Izberite in potrdite *Začetna aktiv. vžig* ali *Končna aktiv. izklop*.



4. Izberite prednostno aktivnost; *Brez sprememb*, *Počitek*, *Razpoložljiv* ali *Delo*. Delovanje in pritisnite OK.
5. Na zaslonu je prikazano naslednje.

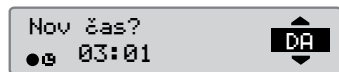


6. Trikrat pritisnite gumb Nazaj, da se vrnete na standardni prikaz.

## Poletni čas

Vsako zadnjo nedeljo v marcu in oktobru vas bo sistem samodejno opozoril na prestavljanje krajevnega časa na poletni in zimski čas.

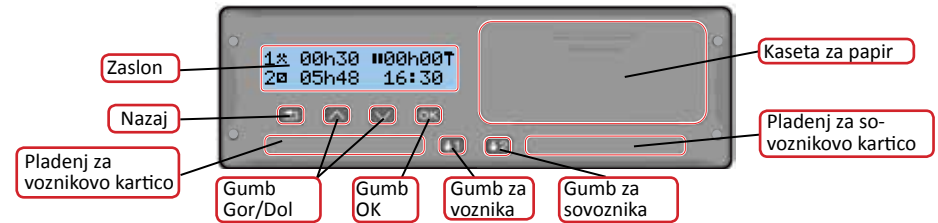
1. Izberite *DA*, da potrdite ali *NE*, da prekličete spremembo časa.



Za podrobnosti o funkcionalnosti modela SE5000-8 glejte »Priročnik za voznika in podjetje« ali obiščite [www.SE5000.com](http://www.SE5000.com)



## Hitri vodnik za podjetje

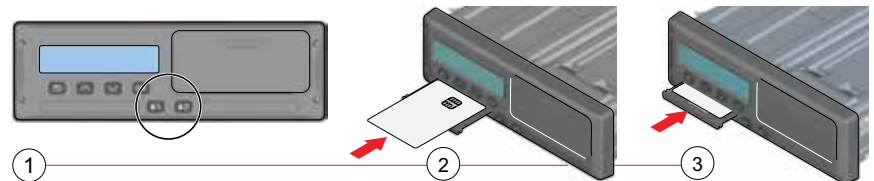


Opomba! Rokovanje s kartico in brskanje po menijih sta mogoča samo, ko vozilo miruje.

### Vstavev kartice

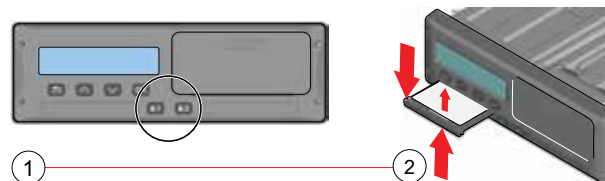
(vedno možno v standardnem meniju (osnovnem prikazu) in pri vklopljenem vžigu)

1. Pritisnite in zadržite gumb za voznika in sovoznika, dokler se pladenj ne odpre.
2. Vstavite kartico tako, da je čip zgoraj.
3. Pladenj zaprete tako, da ga nežno potisnete naprej.



### Odstranitev kartice (ni mogoče v vseh menijih)

1. Pritisnite in zadržite gumb za voznika in sovoznika, dokler se pladenj ne odpre.
2. S spodnje strani narahlo pritisnite kartico navzgor skozi odprtino v pladnju ali pritisnite rob pladnja navzdol, dokler kartica ne izskoči.



## Zaklepanje s strani podjetja

Da preprečite nepooblaščenim osebam dostop do podatkov v tahografu, morate zaklepanje izvesti pred začetkom uporabe tahografa.

1. Kartico podjetja vstavite v katerikoli pladenj tahografa. Tahograf vas bo samodejno vprašal, ali bo aktiviran zaklep podjetja, če ni nobenega za to podjetje.
2. Za vstop v meni tahografa pritisnite gumb OK.  
Izberite *PODJ.ZAKLEP* in pritisnite OK.
3. Izberite *DA* in pritisnite OK za vklop blokade.
4. Prikaže se naslednje sporočilo.

Podjetje zaklepanje **DA**

☞ ✓ Zaklepanje končano

## Odklepanje s strani podjetja

Odklepanje je treba izvesti, preden boste tahograf predali drugemu podjetju/lastniku. V nasprotnem primeru obstaja nevarnost, da bodo podatki za naslednjega uporabnika posneti pod trenutnim podjetjem. Če je boste pozabili izvesti odklepanje, podatki ne bodo odklenjeni, dokler naslednje podjetje ne izvede zaklepanja. Pred izvedbo odklepanje izvedite prenos, da podatke zavarujete.

1. Kartico podjetja vstavite v katerikoli pladenj tahografa. Tahograf bo samodejno preklopil v režim delovanja v podjetju.
2. Za vstop v meni tahografa pritisnite gumb OK.  
Izberite *PODJ.ZAKLEP* in pritisnite OK.
3. Izberite *DA* in pritisnite OK za izklop blokade.
4. Prikaže se naslednje sporočilo.

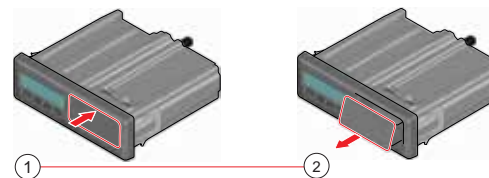
🔒 *PODJ.ZAKLEP*

Podjetje odklepanje **DA**

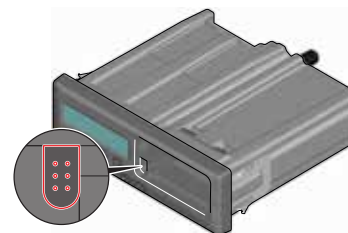
☞ ✓ Odklepanje končano

## Prenos iz enote v vozilu

1. Odstranite kaseto s tiskalnikom.



2. Priklopite opremo za prenos na tahograf preko 6-polnega konektorja za prenos podatkov.



3. Podatke prenesite v skladu z navodili opreme za prenos. Ko boste začeli s prenosom, se prepričajte, da je vžig v položaju za VKLOP.
4. Naslednje sporočilo vas bo obvestilo, da je v teku prenos iz tahografa.
5. Ko bo prenos zaključen, se bo prikazalo naslednje sporočilo.
6. Če postopke prenosa ne bo uspešen, se bo prikazalo naslednje sporočilo. Preverite priključke in opremo za prenos. Za več informacij glejte »Priložnik za voznika in podjetje« (režim podjetja).

↓ Zaposlen prenašam podatke

↓ ↓ Prenos končan

↓ × ↓ Prenos neuspešen